

RADU CRETEANU

necesițăți de ordin funcțional și altele. În cazul clădirilor urbane, un aspect adesea precumpănitor este modul cum se înscrie monumentul în contextul urbanistic. Un exemplu grăitor al însemnătății acestui din urmă aspect îl consti-

The map depicts a city district with a grid of streets and buildings. The River Argeș is at the top. Key streets include Calea Bucureștilor, Strada 1 Mai, Bulevardul Republicii, and Calea Craiovei. Numbered circles (1-14) mark specific locations. A shaded area is labeled 'STR. VICTORIEI'. The map also shows the River Argeș and a bridge crossing it.

tuie cazul bisericii Sf. Gheorghe din Pitești care, sortită la un moment dat demolării ca element distonant în schema de sistematizare a orașului, a fost, la o analiză mai aprofundată a problemei, socotită aptă să fie integrată, în forma ce urma s-o capete prin restaurare – și pe care a și căpătat-o între timp în cel mai strălucit chip – ca element de seamă al acestei scheme. Trebuie subliniat, în această privință, că între sarcinile de sistematizare, pe de o parte, și cele de ocrotire a monumentelor din trecut, pe de altă parte, nu trebuie să existe – și de fapt nu există – contradicții fundamentale. Dimpotrivă, numeroase sînt cazurile în care punerea în valoare a unui monument de arhitectură constituie un fapt pozitiv în acțiunea de sistematizare a orașului respectiv, prin accentuarea trăsăturilor specifice, a personalității acestuia. Exemplul municipiului Pitești este semnificativ în această privință, deoarece insuficiența cadrului construit al acestui vechi oraș față de dezvoltarea lui explozivă din ultimele două decenii a impus restructurări masive ce afectează cu precădere tocmai centrul său istoric (fig. 1).

Așezat pe malul drept al râului Argeș mai jos de vechea capitală a Țării Românești, Curtea de Argeș, la întretăierea unor vechi și importante drumuri comerciale, orașul Pitești este atestat documentar încă din vremea lui Mircea cel Bătrîn, în anul 1388¹, iar în cursul anilor ca tîrg în continuă dezvoltare și ca reședință domnească. Acestea sînt cele două trăsături caracteristice ale trecutului orașului, ce trebuie să fie puse în valoare cu precădere în lucrările de restaurare ca și de sistematizare, încît se poate afirma că s-a procedat bine dîndu-se importanță în materie de restaurare singurului element păstrat din fosta curte domnească, și anume ctitoriei lui Constantin Vodă Șerban și domniței Jălașa din anul 1656: biserica domnească Sf. Gheorghe.

Nici în ceea ce privește aspectul de vechi tîrg comercial al orașului, care după relatările călătorilor era pînă nu demult destul de pregnant, nu se poate spune că s-au păstrat prea multe elemente valoroase. Este de regretat în special dispariția aproape totală a numeroaselor hanuri de altădată, unde negustorii poposeau și își depozitau mărfurile aduse de la Sibiu (prin Țara Loviștei și Curtea de Argeș), Brașov (prin pasul Bran și Cîmpulung), București, Slătina – Craiova și Rîmnicu Vîlcea. Cele mai cunoscute erau *hanul Buliga*, aflat pe locul actualei clădiri a muzeului județean Argeș, *hanul Episcopiei*, aflat în locul noului Palat administrativ, în centrul orașului, *hanul Gabroveni*, *hanul Bizbik* și altele mai puțin importante². Din toate acestea, cu excepția unor părți mult modificate ale hanului Bizbik, a supraviețuit numai, într-o formă foarte apropiată de cea originară, hanul Gabroveni.

Aflat la nr. 23 al străzii Sf. Vineri, artera principală a vechii mahalale comerciale cu același nume, *hanul Gabroveni* (fig. 2–8) – sau *Hotelul Gabroveni*, cum i s-a spus mai tîrziu – a fost clădit în istoricul an 1877 de bogatul negustor Hagi Hristea Vasiliu, zis Cuțitarul, originar din satul bulgăresc Gabrova. Data se poate citi săpată în relief pe cadrul uneia din ferestrele pivniței (fig. 5), iar printre actele păstrate de ultimul proprietar se află și autorizația de construcție din 15 aprilie 1877 eliberată de primăria comunei Pitești. Azi clădirea este proprietatea statului și adăpostește mai mulți chiriași, precum și birourile întreprinderii „Combustibilul”.

Planul este în formă de U, cu fațada principală la stradă și două aripi laterale închizînd o curte interioară cu acces printr-un gang ce străpunge fațada principală pe axul clădirii. Fațada de la stradă este bogat împodobită în stilul arhitecturii urbane din ultimele decenii ale veacului trecut. Clădirea este dezvoltată pe trei nivele: pivniță boltită, parter și etaj. Accesul la etaj se face prin două scări ce ajung la un geamlîc de lemn dispus în consolă în jurul curții interioare și care servește totodată de verandă și de spațiu de circulație pentru odăi. Inițial existau patru scări corespunzînd celor patru colțuri ale geamlîcului, iar acesta înconjură complet curtea interioară, prelungindu-se și pe cea de-a patra latură, opusă intrării (fig. 2 b). În prelun-

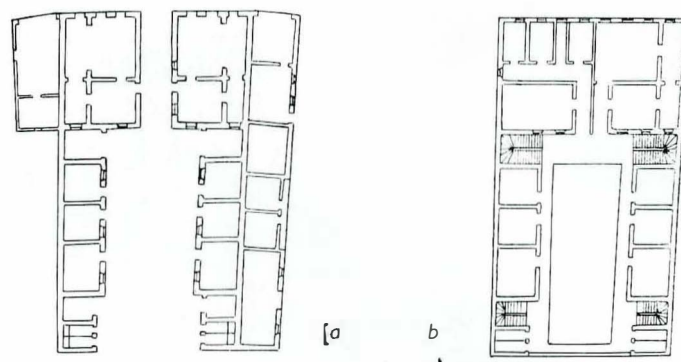


Fig. 2. Hanul Gabroveni (plan din 1898). a. Planul parterului; b. Planul etajului.

girea curții interioare se află o vastă curte gospodărească, unde mai înainte trăgeau carele cu boi și trăsurile (fig. 8); curtea era închisă spre fund prin clădirea de zid a grajdului, iar lateral prin diferite anexe de lemn: un finar, un șopron, o magazie mare de cereale. Dincolo de grajd se întindea grădina proprietății, în suprafață de aproape un pogon (azi teren clădit), care amintea de vremea economiei feudale, cînd o bună parte din populația urbană a țării mai practica o agricultură autarhică chiar pe teritoriul orașelor.

Înfățișarea de astăzi a ansamblului este foarte puțin schimbată față de cea descrisă, singurele modificări mai importante fiind condamnarea a două din cele patru scări inițiale, desființarea porțiunii geamlîcului dinspre curtea gospodărească, precum și unele modificări mai mici aduse anexelor gospodărești.

Hanul Gabroveni prezintă, după părerea noastră, două elemente de evident interes: unul istoric, legat de faptul că este singurul exemplar de han ce se mai păstrează, în formă aproape neschimbată, în orașul Pitești; apoi un element de interes arhitectonic, clădirea fiind reprezentativă pentru un tip de construcție cu pronunțat specific urban, care prin dezvoltarea planului în jurul unei curți interioare se îndepărtează de tipul derivat din tradiționala casă țărănească, vîdînd în schimb puternice influențe orientale (fig. 10)³. Aflat în afara zonei demolărilor și totuși în centru, pe una din căile de pătrundere în oraș de la București, hanul Gabroveni merită, credem, să fie conservat și pus în valoare, printr-o restaurare a cărei temă ar putea fi chiar restituirea funcției sale inițiale: aceea de han sau de hotel. În această ipoteză de restaurare, prin unificarea spațiilor interioare ale corpului principal pe ambele nivele s-ar putea reconstitui pe cît posibil ambianța specifică unui asemenea local de la sfîrșitul veacului trecut. Camerele din aripile laterale ale edificiului ar fi amenajate și puse la dispoziția vizitatorilor dornici de culoare locală.

Clădiri de același tip constructiv ca hanul Gabroveni – la care ponderea comercială, față de funcția de locuință a proprietarului putea fi mai mare sau mai mică – erau numeroase în Pitești de altădată. Printre cele nu prea numeroase care au supraviețuit, să cităm, de pildă, *casa din str. Brîncoveanu nr. 25*, atribuită de unii lui Constantin Brîncoveanu⁴, în realitate, după cum arată materialul și tehnica construcției pivniței, o clădire de la mijlocul sau a doua jumătate a veacului al XIX-lea, ridicată poate de Așezămintele Brîncovenești pentru administrarea viilor și moșiilor din zona Pitești (fig. 11). O casă asemănătoare cu aceasta se află pe str. Sf. Vineri nr. 2, puțin mai sus de hanul Gabroveni, dar la ora cînd scriem aceste rînduri dărîmarea ei a și fost începută.

Caracteristice mai sînt și ansamblurile foarte lungi și înguste ce se întind între str. Victoriei și str. 1 Mai, îndeosebi *ansamblul fostului Hotel Bristol* (str. Victoriei nr. 36), la cafeneaua căruia se zice că obișnuia să vină Caragiale (fig. 9, 12), precum și ansamblul pitoresc de la nr. 50

¹ Documenta Romaniae Historica, vol. I, București, 1966, p. 27.

² Ion Cruceană, *Vechile hanuri piteștene*, în „Secera și ciocanul”, Pitești, nr. 4432 din 11. VIII. 1968.

³ Vezi în această privință Șerban Cantacuzino, *European domestic architecture, its development from early times*, London, 1969, p. 15–25, precum și recenziile noastre în „Revue des études sud-est européennes”, VII, 1969, nr. 4, p. 732–735.

⁴ D. Udrescu, *Pitești 580. Oraș domnesc și cetate de scaun*, în „Secera și ciocanul”, Pitești, nr. 4394 din 28. VII. 1968.



Fig. 3. Hanul Gabroveni, fațada principală (fotografie din anii 1890–1900).



Fig. 4. Hanul Gabroveni, fațada principală (înfățișarea actuală).

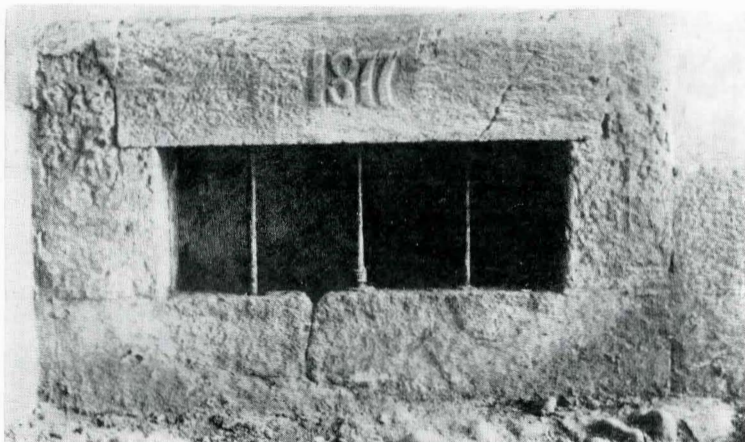


Fig. 5. Hanul Gabroveni, fereastra de la pivniță, cu anul construcției.

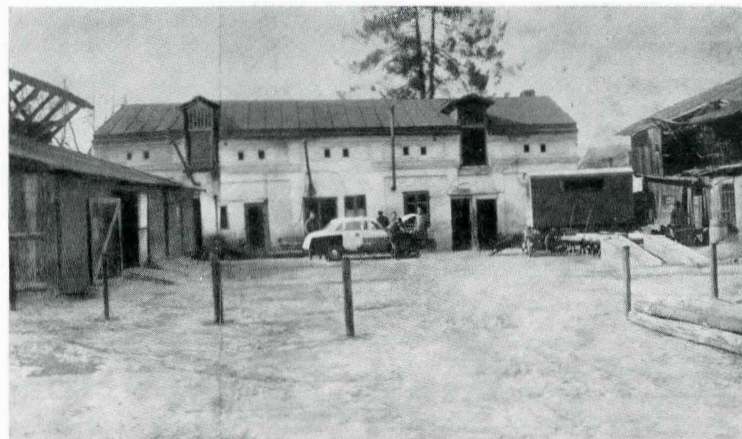


Fig. 6. Hanul Gabroveni, curtea gospodărească (înfățișare actuală).

Fig. 7. Hanul Gabroveni, curtea interioară.

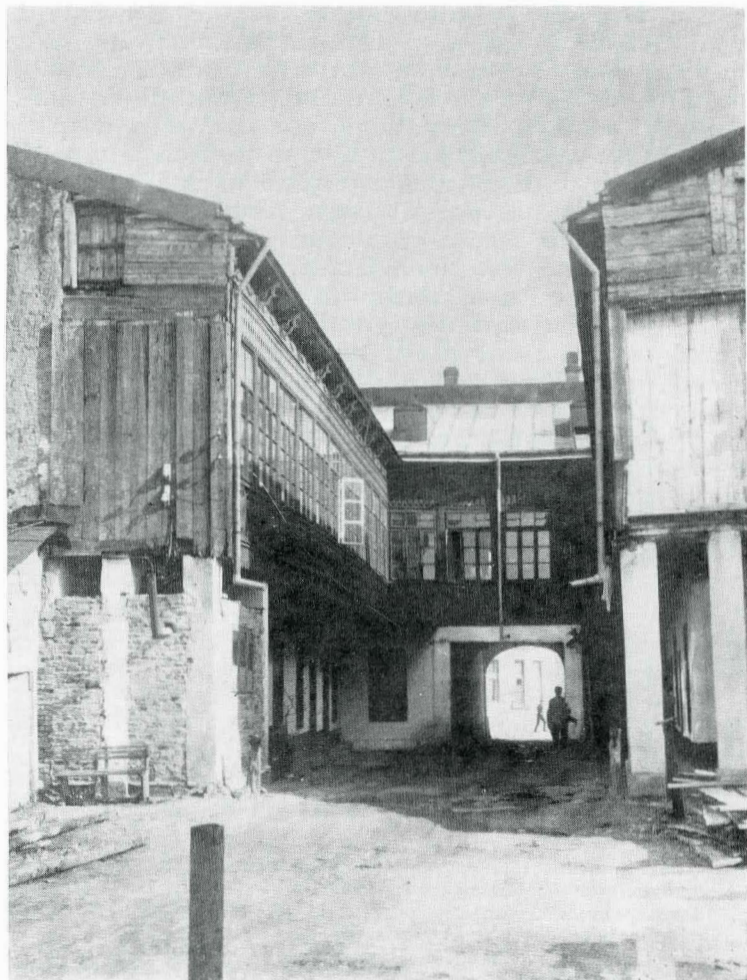


Fig. 8. Hanul Gabroveni, curtea gospodărească; în fund, grajdul; în dreapta, ținarul (fotografie din 1890–1900).



Fig. 9. Ansamblul fostului Hotel Bristol, fațada.



al aceleiași străzi (fig. 13). Din nefericire, aceste mărturii ale unui trecut îndepărtat nu atît în timp, cît mai ales prin transformările revoluționare ce au intervenit în aspectul orașelor și în stilul de viață din țara noastră, nu pot fi menținute, ele trebuind să facă loc noului centru urbanistic planificat în această zonă a orașului.

Vom trece repede peste casele cu caracter pur rezidențial, nu fără a sublinia totuși că printre acestea se află unele exemplare care, fără a fi de o vechime prea mare sau de o valoare arhitectonică deosebită, sînt demne de a fi luate în considerație pentru valoarea lor documentară, ca exemplare reprezentative ale diverselor categorii de case orășenești din ultimii 100 sau 150 de ani. Să cităm astfel:

– casa Broșteanu (cal. Craiovei nr. 50), o neaoșă casă țărănească de pe la începutul veacului al XIX-lea, presupusă a fi cea mai veche casă din Pitești rămasă în ființă;

– casa fostă Paraschiv Vlădescu (cal. Craiovei nr. 31), o transpunere a casei țărănești cu foișor (fig. 14);

– casa din str. Horia, Cloșca și Crișan colț cu str. Nicolae Bălcescu (fig. 15), unde – după o tradiție ce nu ni se pare întemeiată – se zice că ar fi locuit Bălcescu atunci cînd venea în Pitești; indiferent însă de veridicitatea tradiției, casa merită să fie conservată și pusă în valoare;

– la nr. 34 al aceleiași străzi, o neașteptată casă cu soclu înalt de tip muscelan;

– casa din str. Teilor nr. 2, reprezentativă pentru tipul de casă cu geamlîc, foarte răspîndit altădată în orașele noastre de provincie, azi pe cale de dispariție (fig. 16); în cazul de față, geamlîcul dezvoltat pe trei laturi formează un amuzant contrast cu marile suprafețe vitrate ale modernului local „Turist” de peste drum;

– casa Eugenia Tatomir din str. 1 Mai nr. 4, interesantă – cu toate adăugirile și reconfigurările suferite – ca exemplu de adaptare la nevoile și gusturile unui mare negustor, a tradiționalei case boierești, cu geamlîc în față și sacnăsiu în spate.

– Tot pe strada 1 Mai, colț cu str. Griviței, se putea remarca o casă boierească de alt tip: cu plan pătrat, gang de intrare și geamlîc înconjurînd pe trei laturi un soi de „patio”. Din păcate, acest interesant edificiu, care prin structura lui vădea aceleași înrîuriri orientale ca hanurile și casele cu curte interioară mai sus-amintite, a fost dărîmat – nejustificat după părerea noastră – în primăvara anului 1969.

Chiar dacă cele cîteva case înfățișate pe scurt – probabil și altele ce vor fi scăpat cercetărilor noastre – nu îndeplinesc condițiile de vechime și de valoare intrinsecă cerute pentru a fi declarate monumente de arhitectură, socotim că trebuie găsită o cale pentru luarea lor în evidență de către forurile locale competente, ca ele să fie ferite cel puțin de pericolul dărîmărilor intempestive. Puse în valoare în funcție de modul cum se integrează în planul de sistematizare a municipiului, ele pot aduce noului peisaj urban în curs de alcătuire accente specifice, autentice, singurele în măsură să înlăture acel mare neajuns al arhitecturii urbane de astăzi, recunoscut și respins chiar de cei ce o făuresc: monotonia.

Rămîne să analizăm succint în ce măsură pot contribui la învierea, înfrumusețarea și „autentificarea” noului centru al orașului cele cîteva vechi monumente de cult conservate. Amintim că orașul Pitești a fost înzestrat din vechime cu biserici numeroase și demne de admirat. Primele mărturii în sensul acesta datează de la mijlocul veacului al XVIII-lea: călugărul franciscan Bacsici, vizitînd Piteștii în anul 1640, menționează existența unor „bellissime chiese”⁵ (calificativ pe care nu-l folosește pentru nici un alt oraș din Muntenia), iar în 1657, cu un an după construirea bisericii Sf. Gheorghe, Paul de Alep, cu prilejul unui scurt popas la Pitești în cursul drumului său la Curtea de Argeș, notează că orașul numără zece biserici de zid, o cifră însemnată pentru întinderea de atunci a orașului.

⁵ N. Iorga, *Călători, ambascadori și misionari în țările noastre*. București, 1899, p. 63.

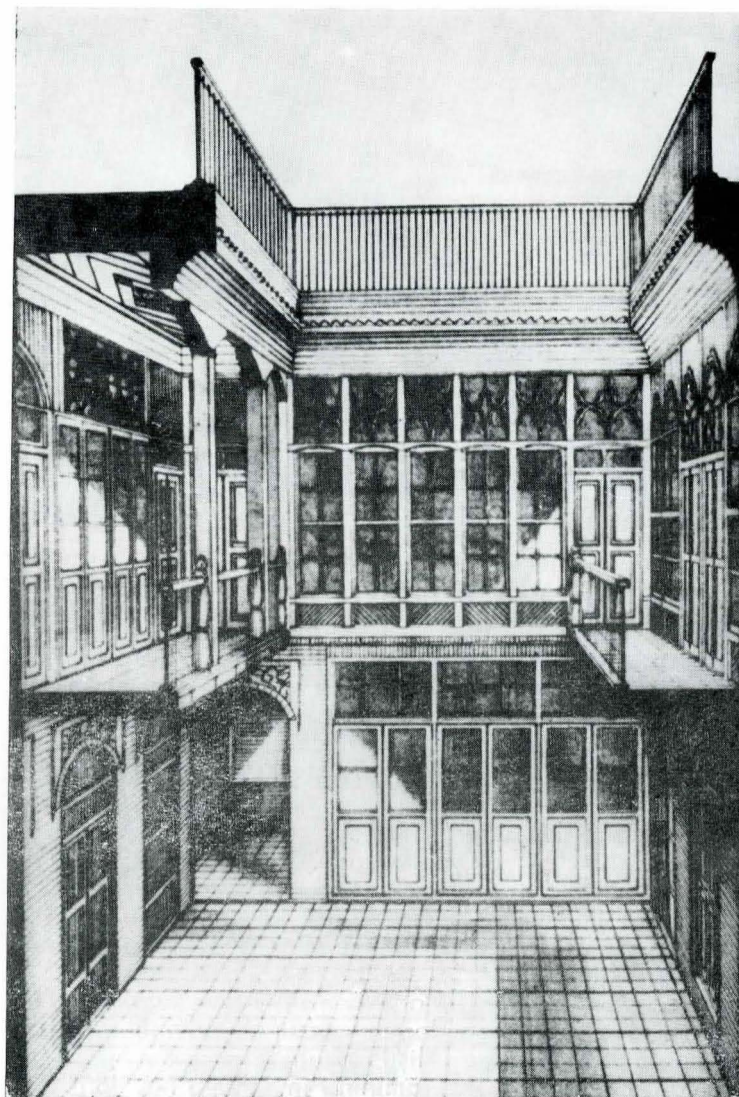


Fig. 10. Casă din Bagdad, secție arătînd curtea interioară, după Sherban Cantacuzino.

Fig. 11. Casa din str. Brîncoveanu 25, curtea interioară





Fig. 12. Ansamblul fostului Hotel Bristol, curtea interioară.



Fig. 13. Ansamblul din str. Victoriei nr. 50, curtea interioară.

Din păcate însă călătorul sirian nu consemnează – cum va face a doua zi la Curtea de Argeș – și hramurile acestora, ca să le putem identifica, el fiind pesemne prea ocupat cu degustarea vinului local, pe care îl declară „cel mai bun din toate vinurile produse în Țara Românească”⁶.

Cu vremea însă, majoritatea locașurilor din Pitești au fost înlocuite cu altele noi (numai în marele foc care a mistuit centrul orașului în luna august 1848 au ars trei biserici), iar toate cele rămase, fără excepție, au suferit – îndeosebi în cea de-a doua jumătate a veacului trecut – importante modificări în structura și înfățișarea lor. În urma acestor modificări, adevărata valoare arhitectonică și artistică a monumentelor în chestiune nu mai poate fi percepută decît de specialiști, în unele cazuri numai la o cercetare minuțioasă, ele rămînînd în schimb nevalorificate atît urbanistic cît și turistic.

Cel mai vechi edificiu religios din Pitești nu este biserica Sf. Gheorghe, cum se crede de obicei, ci *biserica Bunavestire-Greci*, numită curent *Sf. Mina*, anterioară primei cu aproape o sută de ani. Ea și-a pierdut pisania originală, însă data zidirii – 1564 – este cunoscută printr-un izvor temeinic: însemnările din 1746 ale mitropolitului Neofit⁷, efectuate desigur – așa cum pentru biserica Sf. Gheorghe este un fapt dovedit – pe baza pisaniei existente atunci. Ctitorii sînt negustori, dintre care unii vor fi fost acei „greci” – de fapt macedonenii – atestați încă din veacul al XVI-lea⁸, care și-au dat numele mahalalei și bisericii. Clădirea a suferit importante refaceri și adăugiri în cursul veacului al XIX-lea și din nou prin anii 1911–1914 (adăugirea unei tinde și a unui mic pridvor deschis, unificarea spațiului interior, refacerea exteriorului inclusiv suprainălțarea zidurilor și construirea unui soclu înalt de piatră de Albești, lărgirea ferestrelor, în sfîrșit refacerea completă a bolților și a turlilor), încît astăzi monumentul are aparența unei construcții noi (fig. 18). Și totuși biserica Greci păstrează cel puțin în parte structura originară. Această afirmație se bazează, printre altele, pe un sondaj făcut în anul 1967 pe latura de miazăzi a părții vechi a bisericii, sondaj care a dat la iveală un parament caracteristic pentru bisericile din veacul al XVI-lea, alcătuit din benzi de cîte trei rînduri de cărămizi aparente așezate orizontal, alternînd cu fișii de tencuială intercalate cu grupuri de cîte două cărămizi verticale (fig. 17).

Avînd în vedere interesul acestui element de fațadă, precum și faptul că ne aflăm în fața singurului monument din Pitești datînd din veacul al XVI-lea și a uneia din cele mai vechi biserici de negustori din întreaga țară, socotim că restaurarea bisericii Greci se impune. În funcție de avizul specialiștilor și de posibilitățile de finanțare, lucrarea ar putea avea un caracter general, cuprinzînd restabilirea volumelor inițiale și reconstituirea, pe bază de analogie cu monumente contemporane din alte centre, a părții superioare a edificiului; sau, într-o a doua ipoteză, ea s-ar limita la restituirea paramentului original, la readucerea ferestrelor părții vechi a clădirii la dimensiunile lor inițiale și la înlăturarea inesteticului pridvor. În privința cadrului, biserica Greci este dezavantajată astăzi de clădirile noi ce o închid din toate părțile, în special către apus, înspre strada 1 Mai, de care o desparte un front continuu de blocuri. Această situație ar putea fi remediată în parte prin demolarea celor două clădiri mai vechi de pe străduța dinspre miazăzi. Atunci, strălucind în haina somptuoasă a vechiului parament de cărămidă aparentă, redobîndită după pilda bisericii domnești Sf. Gheorghe, biserica Greci va învia și va înobilă întreaga înfățișare – oarecum searbădă, trebuie s-o recunoaștem – a noului cartier de locuințe ridicat în jurul ei.

După biserica Greci (1564) și biserica Sf. Gheorghe (1656), urmează în cronologia monumentelor din Pitești fostul *schit Beștelei*, azi *biserica Sf. Treime*, aflată pe strada Primăverii, în imediata apropiere a grădinii publice din centrul orașului (fig. 19). Și biserica Sf. Treime este lipsită de pisanie originală: se știe însă din acte de arhivă că ea a fost zidită de un lanache Vistierul, omul de încredere al mitropolitului Varlaam al Ungro-Vlahiei, în timpul surghiunului acestuia (1678–1684) și cu materialul strîns de mitropolit pentru propria sa ctitorie, schitul Trivalea, ceea ce la întoarcerea lui în țară a dat naștere la un îndelungat proces, terminat prin condamnarea incorectului vistier la plata contravalorii cărămizii însușite⁹. Ulterior, ctitoria lui lanache Vistierul apare în acte sub numele de „schitul Beștelei”, de la autorii picturii executate în anul 1732. La o dată care nu este cunoscută, schitul Beștelei a fost închinat ca metoh mănăstirii Mihai-Vodă din București.

În anul 1862, biserica a suferit importante modificări inițiate de egumenul mănăstirii Mihai-Vodă, arhimandritul Policarp¹⁰. Acesta a adăugat un nou pronaos și un prid-

⁶ Emilia Cioran, *Călătoriile patriarhului Macarie de Antiohia în țările române*, p. 140.

⁷ Neofit I., mitropolit al Ungro-Vlahiei, *Notele călătoriei ce am făcut prin eparhia noastră... 1746*, în „Biserica Ortodoxă Română”, II, 1875–1876, p. 634.

⁸ Documente privind istoria României, B, Țara Românească, veac XVII, IV, p. 402.

⁹ Arh. Statului, București, *Condica mănăstirii Trivalea*, f. 135, citat de arhim. Gr. Urișescu, *Schitul Trivalea*, în „Mitropolia Olteniei”, XVII, 1965, nr. 3–4, p. 186–187.

¹⁰ Marele Dicționar Geografic al României, vol. I, București, 1898, p. 396.

vor închis, a desființat zidul de despărțire dintre naos și vechiul pronaos, a mărit ferestrele, a înălțat zidurile și a refăcut decorația exterioară. Tot atunci probabil s-a înlocuit printr-o clopotniță de lemn cea originară de zid, căzută sau șubrezită de la marele cutremur din 1838, și s-a modificat acoperișul, care acoperă astăzi jumătatea inferioară a firidelor bazei de zid, originare, a clopotniței. În sfârșit, în anul 1864 biserica a fost repictată în ulei. Structura bisericii a rămas însă intactă, cu frumoase bolți sprijinite pe arce și console. De asemenea, s-au păstrat două valoroase elemente decorative: în primul rând, ancadramentele ferestrelor, cu baghete de tip gotic și rozete sculptate în motive ce diferă de la o fereastră la alta (aceste ancadramente au servit de model pentru completarea acelorora de la biserica Sf. Gheorghe, cu prilejul recentei restaurări); o fereastră, cea de la proscomidie, se află în situ (fig. 20), pe când celelalte cinci au fost încastate cu ocazia adăugirilor din 1862 în zidurile laterale ale noului pronaos. Cel de-al doilea element este pictura în frescă de bună calitate executată în anul 1732 de ctitorii de-al doilea din familia Beștelei, pictură care, după sondajele efectuate recent de pictorul Trestioreanu, ar exista în cea mai mare parte a naosului, însă numai în naos.

Având în vedere cele arătate, am opinat pentru o restaurare în două faze. Prima fază ar cuprinde refacerea ferestrelor după modelul celor originare încastate în partea adăugată a clădirii, acestea din urmă rămânând pe loc; apoi înlăturarea picturii în ulei din 1864, care este de o calitate cu totul inferioară, încât indiferent de ce se va găsi dedesubt ea trebuie dată jos. Într-o a doua fază, ce ridică probleme mai grele de proiectare, s-ar putea încerca o restituire a clopotniței originare, revenirea la forma inițială a acoperișului și restituirea decorației exterioare. Din punctul de vedere al sistematizării nu există contraindicații, monumentul aflându-se în afara zonei de amenajare urbanistică din centrul orașului.

Ridicat de mitropolitul Varlaam între anii 1684 și 1698, schitul Trivalea este un monument de prestigiu prin tradiția după care așezarea anterioară ctitoriei lui Varlaam – „mănăstirea Stănceștilor”, cum e numită în documentele vremii – ar fi adăpostit cîtăva vreme capul lui Mihai Viteazu în trecere de la Viena la Tîrgoviște¹¹. Din nenorocire însă, monumentul, ruinat de cutremurele din prima jumătate a veacului trecut¹², a fost restaurat atît de radical în timpul domniei lui Barbu Știrbei de către arhitectul Schaltter, restauratorul de tristă amintire a mănăstirilor Tismana, Bistrița și Arnota, încît se poate spune că nu a mai rămas aproape nimic – sau poate chiar nimic – din construcția inițială. Pe lângă acestea, lucrarea a fost executată cu mijloace insuficiente și fără pricepere, din care motiv biserica se află astăzi în foarte proastă stare, cu igrasie, zidurile fisurate, bolțile de lemn care se desfac, panta acoperișului insuficientă etc. În schimb, trecutul așezării, înfățișarea plăcută a clădirilor anexe (deși ele datează numai din veacul nostru), precum și frumusețea cadrului înconjurător – parcul Trivalea, cel mai îndrăgit loc de plimbare și de recreație a populației din Pitești – sînt argumente ce pledează pentru menținerea monumentului.

Cîntărind toate aceste aspecte și avînd în vedere că proiectul de amenajare a parcului Trivalea elaborat de Direcția de sistematizare a municipiului Pitești prevede punerea în valoare a monumentului, ajungem la concluzia

¹¹ Arhim. Gr. Urișescu, *op. cit.*, p. 187, notă 11.

¹² *Ibidem*, p. 202.

Fig. 17. Biserica Bunavestire-Greci, porțiune din fațada sud, arătînd paramentul original de cărămidă aparentă.



Fig. 14. Casa fostă Paraschiv Vlădescu.



Fig. 15. Casa unde ar fi locuit N. Bălcescu.



Fig. 16. Casa cu geamlîc str. Teilor 2

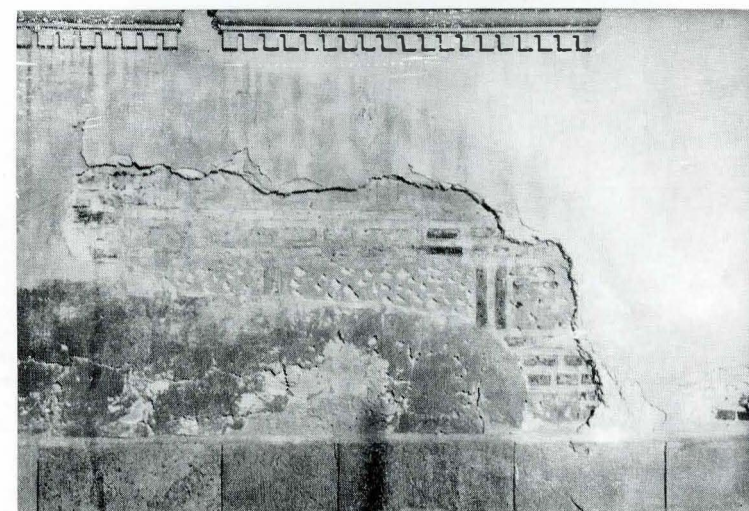


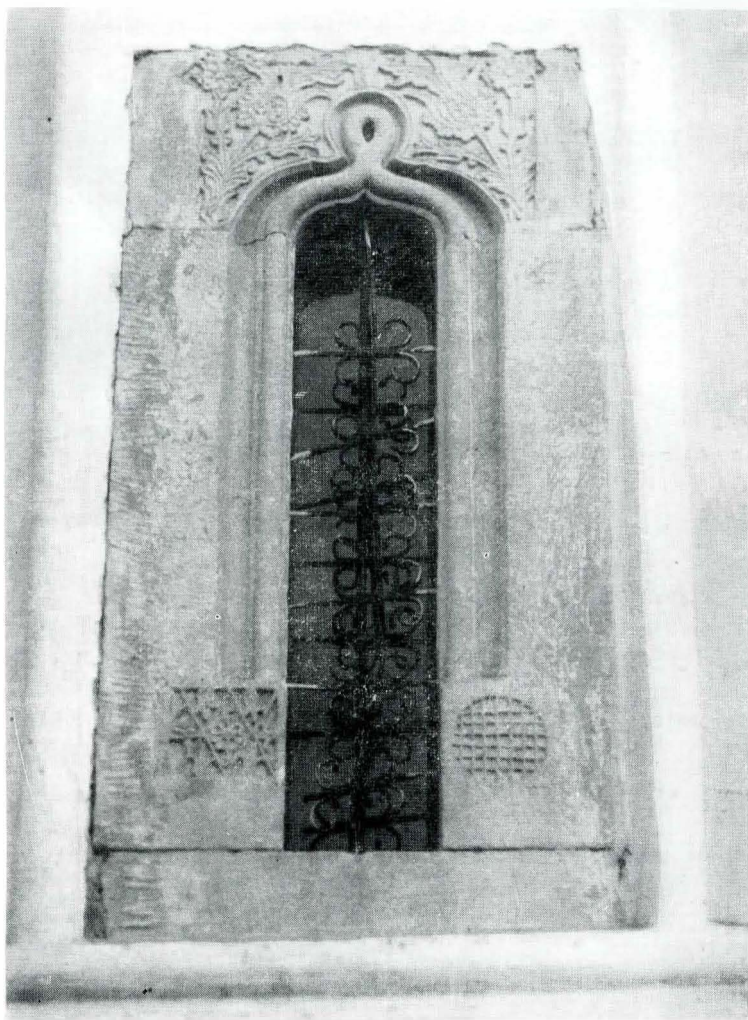


Fig. 18. Biserica Bunavestire-Greci, vedere dinspre nord-vest.



Fig. 19. Biserica Sf. Treime, vedere dinspre sud-vest.

Fig. 20. Biserica Sf. Treime, fereastra veche de la proscomidie.



că singura soluție este reclădirea edificiului din temelie. Pentru aceasta se va ține seama bineînțeles, în primul rând, de eventualele elemente originare descoperite cu prilejul dărîmării, iar pentru completarea acestora modelul cel mai potrivit este biserica vecină și contemporană a fostului schit Beștelei. S-ar putea întîmpla astfel ca din cele trei monumente de cult trecute în revistă, prioritatea restaurării, prin jocul exigențelor sistematizării, să revină – paradoxal – tocmai aceluia care din punctul de vedere al valorii sale intrinsece s-ar părea că are cele mai puține titluri.

În succintele noastre însemnări nu am menționat nici biserica Mavrodolu, nici biserica Sf. Ilie, amîndouă ridicate în veacul al XIX-lea, care deși figurează pe lista monumentelor istorice și ocupă poziții frumoase nu departe de centrul orașului, păstrează după părerea noastră prea puține elemente valoroase pentru a justifica astăzi o restaurare, cu atît mai mult cu cît starea ambelor monumente este satisfăcătoare. Tocmai inversă este situația bisericii Sf-ții Voievozi-Meculești, grațios edificiu din veacul al XVIII-lea care nu a suferit modificări importante și păstrează pictura originală în frescă, precum și mormintele ctitorilor, dar care în schimb se află într-o stare deplorabilă. Însă cazul acestei foste biserici de sat înglobată ulterior în periferia de nord-vest a orașului, iar astăzi pierdută printre clădirile industriale care o copleșesc din toate părțile, ridică probleme cu totul altele decît cele legate de integrarea în schema de sistematizare a monumentelor din centrul orașului Pitești, la care ne-am limitat în prezenta expunere.